

30 janvier 2009

Le Nord-Pas de Calais, c'est :

- 3 948 243 habitants
- Taux de chômage de 10,4% (3ème trimestre 2008) - Moyenne nationale : 7,3% (Source : ANPE / Dares)
- La 3ème région exportatrice, après Ile de France et Rhône Alpes
- La 1ère région d'accueil d'investissements étrangers en cumulé depuis 1993
- 38 000 entreprises artisanales en 2008, soit 118 000 salariés.

1. La Création - Transmission d'entreprises

Dans le Nord-Pas-de-Calais, le nombre de nouvelles entreprises recensées durant les 11 premiers mois de l'année 2008 a augmenté de 4% au regard de la période équivalente sur 2007 (12. 200 unités ont vu le jour), même si le nombre de créations d'entreprises enregistré en novembre 2008 a diminué au regard de novembre 2007.

La région connaît une hausse de la création équivalente à celle de l'ensemble des régions de France métropolitaine hors Ile-de-France (+ 3%).

Zoom sur la pérennité des jeunes entreprises du Nord-Pas-de-Calais

(Statistiques issues de l'enquête Sine génération 2002 de l'Insee et analysées par l'APCE)

Pour 100 entreprises créées en 2002 en Nord-Pas-de-Calais, 63 sont toujours en activité à leur troisième anniversaire ; autrement dit le taux de pérennité à trois ans des nouvelles entreprises est de 63 %. Quatre groupes principaux de facteurs expliquent ce phénomène :

*le secteur d'activité des entreprises ou plus précisément les barrières à l'entrée de ces activités,
l'expérience du nouveau dirigeant dans l'entrepreneuriat et/ou dans l'activité dans laquelle il crée,
l'ambition du projet, c'est-à-dire la taille de l'entreprise créée et les capitaux initiaux nécessaires au démarrage de l'activité,
les appuis financiers et la prise de conseils auprès de professionnels.
Ces deux derniers points renvoient bien souvent à une préparation plus minutieuse du projet, c'est donc cette raison qui est la principale cause de pérennité concernant ces facteurs.*

2. L'artisanat

La région Nord - Pas de Calais compte 38.000 entreprises artisanales qui emploient 118.000 salariés (10% de la population active régionale) et forment 8.000 apprentis par an.

L'ambition du Plan Régional de Développement de l'Artisanat 2007 - 2013 est d'amener la région Nord - Pas de Calais au tout premier rang national en terme de développement de l'artisanat.

Le Plan Régional de Développement de l'Artisanat, se donne comme objectif:

- passer de 38.000 à 55.000 entreprises artisanales,
- passer de 118.000 à 160.000 salariés

Rappel fin 2007 : 4 029 créations et 689 reprises
Bilan fin 2008 : 4301 créations et 710 reprises

3. Les pôles de compétitivité et d'excellence

Les pôles de compétitivité

L'Etat a lancé le 25 novembre 2004 un appel à projets " Pôles de Compétitivité " destiné à accroître la compétitivité de l'industrie française en mobilisant le potentiel d'innovation. « Un pôle de compétitivité se définit comme la combinaison, sur un espace géographique donné, d'entreprises, de centres de formation et d'unités de recherche publiques ou privées, engagés dans une démarche partenariale destinée à dégager des synergies autour de projets innovants. »

I-TRANS : 35 projets de R&D collaboratifs ont reçu des financements de 2005 à 2008. Ces projets ont concerné une trentaine de PME dans la région Nord-Pas de Calais.

UPTEx : 39 projets de R&D collaboratifs ont reçu des financements de 2005 à 2008. Ces projets ont concerné 29 PME dans la région Nord-Pas de Calais.

Filière Aquatique : 6 projets de R&D collaboratifs ont reçu des financements de 2005 à 2007. Ces projets ont concerné 15 PME dans la région Nord-Pas de Calais.

PICOM : Mise en place d'un forum PME innovantes destiné à permettre à des entreprises de présenter leur expertise aux enseignes de la distribution. 36 entreprises régionales dont 23 PME sont impliquées dans ces projets ainsi que 16 organismes de recherche.

MAUD : 8 projets de R&D collaboratifs ont reçu des financements de 2005 à 2008. Ces projets ont concerné 1 PME dans la région Nord-Pas de Calais.

NSL : 13 projets de R&D collaboratifs ont reçu des financements de 2005 à 2007. Ces projets ont concerné 9 PME dans la région Nord-Pas de Calais.

Les pôles d'excellence

- 7 pôles ont été présentés à la conférence permanente du SRDE du 2 décembre

- Le pôle d'excellence régional « Bois » : Pays des 7 vallées et Pays d'Avesnes
- Le pôle d'excellence régional « Plasturgie » : Artois Com
- Le pôle d'excellence régional « Logistique » : CA Lens/Liévin, CA Hénin/Carvin
- Le pôle d'excellence régional « Image » : LMCU -

Valenciennes Métropole – Communauté d'Agglomération de la Porte du Hainaut

- 4 pôles sont en cours de « finalisation »

- Eco-entreprise : CA Lens/Liévin
- Agro - alimentaire : CU d'Arras et CA de Cambrai
- Mécanique : CA Maubeuge Val de Sambre
- Automobile
- BTP : Artois Com
- Tourisme : Le Touquet
- Maîtrise des risques industriels : CU de Dunkerque

Les pôles changent de nom !

Le pôle MAUD change de nom : l'acronyme du pôle signifie désormais «Matériaux et applications pour une utilisation durable» www.polemaud.com

Le pôle Filière Produits Aquatiques devient AQUIMER au 1er janvier 2009. www.poleaquimer.com

4. L'Innovation – Valorisation de la Recherche

En 2002, 0,7% du PIB de la région était consacré à la recherche et à l'innovation. L'objectif affiché du sommet de Lisbonne est de 3%. La réalisation de cet objectif passe par :

- l'augmentation du potentiel régional de recherche publique et privée,

- la multiplication des partenariats entre laboratoires, centres technologiques et entreprises,
- le développement et l'accompagnement de l'innovation et du transfert technologique au cœur des entreprises.

AXES	OBJECTIFS
Mise en œuvre de la Plate-forme Innovation Valorisation de la Recherche	Construire et mettre en œuvre une Stratégie Régionale Innovation – Valorisation de la Recherche
Mise en place d'Hommes Relais Valorisation, d'Ingénieurs d'Affaires, de Promoteurs Innovation et Valorisation	Développer le transfert des résultats de la recherche, des connaissances et savoir-faire, en priorité à destination des entreprises régionales Renforcer l'accompagnement individuel des porteurs de projets d'innovation
Construction d'une offre technologique régionale au sein du site Jinnove.com	Faire connaître les compétences, les savoir-faire, les technologies et les équipements disponibles dans les établissements et organismes de recherche régionaux
Mise en place d'une démarche proactive vers les entreprises régionales	Passer de 180 projets d'innovation soutenus par an en 2005 à 260 projets en 2012

5. L'international

Attirer les investisseurs étrangers

Objectifs 2008	Indicateurs	Etat d'avancement fin 2008	Etat fin 2007
3 000 emplois créés par des projets d'implantation d'entreprises (Source : NFX)	Emplois à créer ou maintenus	2531	2359
	Projets potentiels identifiés	240	230
	Projets gagnés	18	27

Zoom sur le Volontariat International en Entreprise

- » L'entreprise confie une mission à un jeune diplômé - quelque soit le niveau de qualification - de moins de 28 ans motivé par une expérience à l'étranger pour un durée de 6 à 24 mois (dont 6 mois à l'étranger).
- » Des partenaires : UBIFRANCE, CCI international, CCEF (les Conseillers du Commerce Extérieur de la France), le Conseil Régional accompagnent le jeune et l'entreprise dans leurs projets et démarches
- » le VIE permet au jeune de se bâtir une expérience professionnelle, d'augmenter son employabilité (74 % des jeunes sont embauchés à l'issue de leur VIE) ;
- » Le VIE permet à l'entreprise de franchir le cap vers un premier recrutement export ou de développer un service dédié à l'international
- » Le VIE a un coût accessible pour la PME PMI : en moyenne 20 000 par an.

Internationaliser les PME Régionales

Remarque : Les résultats pour 2007 reprennent le bilan des actions prévues et réalisées dans le cadre de la convention 2007 entre le Conseil Régional et CCI International (du 01/06/2007 au 15/12/2007) sauf pour les foires et salons considérés en année pleine.

Objectifs 2008	Indicateurs	Bilan fin 2008	Etat au 31/12/2007
Accompagner 400 PME sur les marchés étrangers et détecter 200 nouveaux exportateurs. (Source : CRCI)	Conseil en direction de nouveaux exportateurs (Eval'Eport)	87	25
	Entreprises rencontrées en RDV ou réunions collectives	1012	690
	Entreprises accompagnées dans leurs approches commerciales des marchés étrangers	277	91
	Entreprises régionales exposantes sur des foires et salons à l'étranger	144	96
Outils financiers (OSEO – PPD) – 20 projets financés (Source : OSEO)	Nombre de dossiers instruits	13	Conventionnement entre la Région et OSEO Financement
Volontariat International en entreprise (Source : UBIFRANCE)	Nombre de VIE en poste	198	167

6. Les outils financiers

Liste des outils financiers régionaux

Immobilier d'entreprise	Bati lease Batinorest
	Batixia
Interventions en fonds propres ou quasi fonds propres	Autonomie et solidarité
	Finorpa
	Inovam
Garantie	F.R.G.
	Oséo Nord Pas de Calais
Prêts d'honneur	Pfil
Economie sociale et solidaire, garanties, fonds pres, prêts	Caisse solidaire
	Inseraction 62
	Nordactif

Les principaux événements concernant les outils financiers régionaux en 2008 :

- Bati Lease et Batinorest : Changement de dénomination sociale et de couverture géographique qui devient nationale
- Autonomie et Solidarité : Lancement appel public à souscription pour porter le capital à 4 M€
- Finorpa : Création de Finorpa MEZZANINE
- FRG : Reprise du FRG par Finorpa Financement

7. Les Technologies de l'Information et de la Communication (TIC)

Le Nord – Pas de Calais a l'ambition de devenir une région hautement avancée dans les technologies de l'information et de la communication. Cette ambition se traduit par la création d'un environnement favorable et attractif au développement économique qui passe notamment par les objectifs suivants :

1. Résorber les zones d'ombres et équiper les zones d'activités
2. Développer les services à destination des entreprises et des habitants
3. Structurer le secteur des TIC
4. Diffuser les TIC au sein des entreprises

Etat d'avancement de l'objectif 2

- 6 dossiers de création ou labellisation de cyber-centres
- Pack services cyber : 22 Packs « visibilité accessibilité des politiques régionales », 32 Packs « TIC et développement des territoires » et 20 Packs « TIC et participation citoyenne » - Conventions signées ou en cours et 2 ateliers par pack réalisés
- Pérennisation des portails territoriaux effectués dans leur majorité grâce au soutien régional à la migration de la plate-forme afin que les 14 territoires soient autonomes.
- Mise en place d'un numéro vert
- Organisation de 12 séminaires de sensibilisation
- Mise en place d'outils mutualisés
- 6 territoires accompagnés pour définir leur stratégie numérique (prépondérance du développement économique)
- 6 collectivités aidées pour se réorganiser ou innover

8. L'Economie Sociale et Solidaire

La Région Nord - Pas de Calais compte près de 25 600 structures de l'Economie Sociale et Solidaire (associations, coopératives, mutuelles), soit 14 % de l'ensemble des établissements et plus de 11% des emplois salariés.

de la Région de promouvoir les principes de ce secteur et de soutenir les projets économiques répondant à ses valeurs.

L'année 2008 a été l'aboutissement d'une réflexion sur l'évolution de la politique régionale en faveur du développement de l'Economie Sociale et Solidaire.

Le 19 juin 2008, un avis sur l'Economie Sociale et Solidaire a été adopté à l'unanimité par l'ensemble des partenaires du Schéma Régional de Développement Economique.

Courant octobre 2008, les élus régionaux ont voté un nouveau cadre régional d'intervention en faveur de l'Economie Sociale et Solidaire réaffirmant la volonté

Axes d'intervention :

- 1 - Diffuser les valeurs et les pratiques de l'Economie Sociale et Solidaire
- 2 - Aider le secteur à se structurer en soutenant les stratégies de développement local
- 3 - Soutenir la création et le développement d'activités

9. Les Plans Locaux de Développement Economique

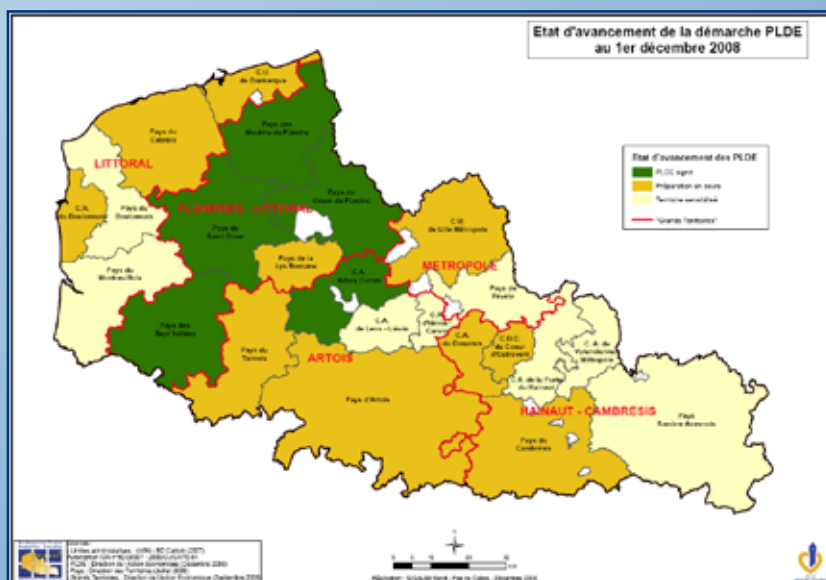
Les Plans Locaux de Développement Economique (PLDE) correspondent à la mise en œuvre d'un plan d'actions opérationnel pluriannuel, qui traduit le point de rencontre entre les priorités économiques portées localement, et les priorités retenues et mises en œuvre par la Région.

Etat d'avancement régional

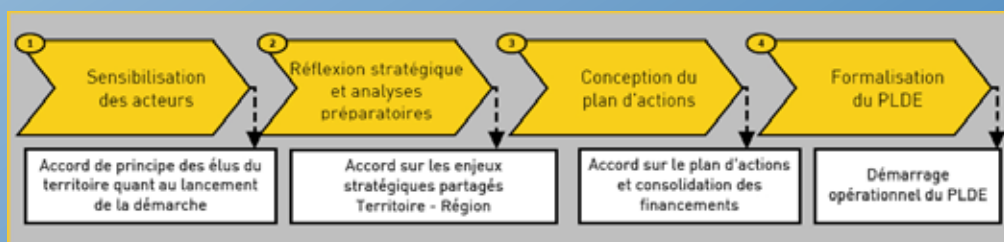
Au 1er décembre 2008, la démarche de sensibilisation au dispositif PLDE est entamée avec les 22 territoires qui couvrent le périmètre régional.

Cinq territoires (Pays des 7 vallées, Pays de Saint Omer, Artois Comm., Pays des Moulins de Flandre et Pays Cœur de Flandre) ont contractualisé un PLDE avec la Région.

Les dix sept territoires sont donc engagés dans la démarche à des stades différents : sensibilisation des acteurs du territoires pour certains, rédaction du plan d'action opérationnel pour d'autres. Ces derniers visent la signature du PLDE avec la Région pour le 1er trimestre 2009.



PROCESSUS D'ÉLABORATION DES PLDE



**PLUS D'INFOS SUR LE SRDE ET LA POLITIQUE ÉCONOMIQUE RÉGIONALE
SUR LE SITE WWW.ECONOMIE.NORDPASDECALAIS.FR**