

Les chiffres de l'emploi en Nord-Pas de Calais

• **Taux de chômage en région : 12,8%**
au 4^{ème} trimestre 2010 (9,3% en
France métropolitaine)

• **Fin septembre 2011 :**

• **329.000 personnes inscrites** à
Pôle Emploi (toutes catégories)

• **226.700 sans aucune activité** (cat.A)

• **Intérim :** -2,4% (sur 1 mois)
+12,3% (sur 1 an)

• **Demandeurs d'emploi
inscrits en fin de mois :**

Catégories A, B, C

région : +0,6% (sur 1 mois)
+4,3% (sur 1 an)

France : +0,7% (sur 1 mois)
+4,5% (sur 1 an)

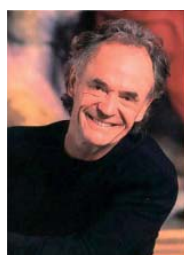
- 25 ans

région : -0,5% (sur 1 mois)
-3,6% (sur 1 an)

Sources : INSEE et repères Emploi NPD

SOMMAIRE

- La Création, Reprise, Transmission d'Activités p.2 et 3
- Le Pôles d'Excellence Santé p.4
- L'Innovation p.5
- L'international p.6
- Le développement territorial et l'ESS p.7
- Le Dialogue Social Territorial p.8
- L'Intelligence économique p.8



my
Lille Region

EVENEMENT

Le Nord-Pas de Calais se
dote d'une «marque» !

p. 6

→ A noter sur votre agenda



La 5^{ème} *Conférence Régionale
pour l'emploi et le
développement économique*
du SRDE

aura lieu le **3 février 2012**,
dans le cadre du Salon des Métiers
à Lille Grand Palais

Le PRCTE (*Programme Régional de Création Transmission d'Entreprise*)

Sur la période de janvier à septembre 2011, la région a enregistré **17.922** nouvelles entreprises, soit une diminution de 12% au regard des neuf premiers mois de 2010. Cependant, la création d'entreprises dans la région reste à un niveau élevé en 2011, tout comme dans l'ensemble des régions de France. En effet, le nombre de créations enregistré durant ces neuf premiers mois est supérieur à celui observé de janvier à septembre 2009 (+3%).



L'un des 6 visuels de la campagne d'affichage Je crée ne Nord Pas de Calais 2011

Les chiffres régionaux de «Je crée ne Nord-Pas de Calais» de janvier au 30 juin 2011.

- **Atelier collectif création/reprise** : 12.348 personnes
- **Orientation** : 13.117 personnes ; 19.8801 heures.
- **Montage** : 5.297 personnes ; 19.339 heures.
- **Validation** : 1.055 personnes ; 1.949 heures.
- **Suivi** : 4.373 entreprises ; 21.813 heures.
- **Entreprises** : 3.013 entreprises créées.

Depuis le 1^{er} janvier, 15 contrats de création (hors ESS) financés pour un montant de 511.000 euros et 97 emplois prévus.

Lancement des 4 premiers HUBHOUSES dans les universités de la région

Les 4 premiers «HUBHOUSES», espaces d'accueil et de convivialité destinés aux étudiants porteurs d'une intention entrepreneuriale sont ouverts. Ils maillent le territoire régional et constituent un réseau unique en son genre chaque HUBHOUSE pouvant accueillir tout étudiant quel que soit son étalement d'origine.

Implantés au sein des universités, les HUBHOUSES proposent aux étudiants un programme d'animations spécifiques : ateliers de créativité, rencontres, formations, etc. Ils mettent également à disposition des étudiants des services d'accueil, bureaux, ordinateurs, salles de réunion, documentation mais surtout offrent un accompagnement de l'émergence de l'idée à la maturation du projet.

Qui est concerné ?

L'ensemble des étudiants de la région (universités, grandes écoles...) et ceux récemment sortis du cycle d'études (moins d'un an).

Concrètement, j'y trouve quoi ?

- Un lieu convivial, situé au sein de votre université ou votre école, équipé d'ordinateurs, téléphones, box de travail, espace réunion, bibliothèque, etc.
- Un accueil personnalisé, de l'information et de la documentation.
- Des outils, ressources, ateliers thématiques, conférences, rencontres professionnelles, réseaux d'experts, club entrepreneurs, rencontres avec les acteurs économiques, groupes de travail collectif, séances de présentation orale de projet, etc.
- Une équipe opérationnelle appuyée par un réseau économique régional.

HUBHOUSE

Oser - Imaginer - Entreprendre

www.hubhouse.fr

Catalyseurs d'idées et de projets, les HUBHOUSES ont pour vocation d'aider les étudiants à faire émerger, à formaliser et à mûrir leurs projets de création d'entreprise ou d'association, quel que soit le domaine : culture, sport, web, commerce, artisanat, développement durable, industrie, services, ...

Je suis étudiant, qu'est ce que ça peut m'apporter ?

Vous vous intéressez à la création d'activité dans les domaines de l'innovation, de l'artisanat, du e-commerce, de la culture, du développement durable, de l'industrie, du service, du social... Vous avez un projet d'association ou d'entreprise, vous recherchez une idée ou souhaitez approfondir un projet professionnel ou simplement avoir quelques informations, le Hubhouse est fait pour vous.

En quoi est-ce novateur ?

Les Hubhouses sont une initiative de la Région Nord-Pas de Calais en partenariat avec les universités et les écoles. C'est un dispositif unique en France qui a pour objectif d'aider tout étudiant porteur d'un projet à se lancer. Parce que c'est en allant au bout de ses idées que l'on devient entrepreneur !

Le PRDA (Programme Régional de Développement de l'Artisanat)

Résultats au 30 septembre 2011

- 5.918 entreprises créées.
- 263 entreprises transmises.
- 2.583 entreprises accompagnées.

Financement des entreprises :

- 275 projets accompagnés par le Fonds de Garantie Artisanat.
- 58 avances remboursables (développement et reprise).
- 48 projets subventionnés par le contrat ACES.



Campagne de communication pour le développement de l'artisanat 2011 visible notamment en affichage dans une douzaine de villes de la région début décembre 2011

Le PRDECS (Programme Régional de Dynamisation des Entreprises Commerciales et de Service)

Avec la Conférence Permanente du commerce, jamais un tel partenariat sur le commerce entre une Chambre de Commerce et d'Industrie Régionale et un Conseil région n'a existé. Ceci marque de toute évidence un réel engagement du Conseil régional, mais aussi des partenaires que sont l'Etat et les Conseils généraux pour le commerce de notre région.

La Conférence Permanente Régionale du Commerce, co-présidée par Philippe Vasseur, Président de la Chambre de Commerce et d'Industrie de Région (CCIR) et Pierre de Saintignon, Vice-président du Conseil régional en charge du Développement économique et du SRDE, est l'instance politique régionale d'animation des acteurs du commerce. Elle réunit l'ensemble des acteurs publics et privés oeuvrant pour le commerce en région.

Des outils concrets...

En 2010, 5 millions d'euros ont été investis pour accompagner efficacement les entreprises et les territoires dans la mise en oeuvre d'une politique ambitieuse en faveur du commerce.

A titre d'exemples, des démarches collectives comme la démarche Qualité commerce 3 étoiles ou le FISAC, véritable levier proposé par l'Etat pour financer la dynamisation du commerce de proximité, ont permis à 870 entreprises et 90 actions locales d'être accompagnées pour cette 1ère année.

En parallèle de ces actions, le monde du commerce se dote d'outils financiers. Un dispositif régional de subvention intitulé **contrat ACES** (Artisanat, Commerce et Entreprises de Services) a vu le jour et a aidé, en 2010, **42 projets pour un peu plus de 600.000 euros**, attribué pour

Le PRDECS continue de se déployer, avec la tenue de comités techniques réunissant acteurs et territoires de façon régulière, avec comme point d'orgue les conférences permanentes pour le commerce, dont le prochain est prévu le 20 janvier à Arras.

- 6.040 entreprises créées.
- 23 démarches territoriales soutenues.
- Tenues de la 2^{ème} Conférence du commerce.

moitié par France Active et SIAGI. Il permet à tous types de commerçants et entreprises de services d'obtenir une garantie de 70% du montant d'un prêt et d'accéder ainsi plus facilement au crédit, en évitant le recours à la caution personnelle du chef d'entreprise.

2011 constitue une année charnière avec outre la pérennisation des actions passées, la montée en puissance des opérations du **Programme Régional de Dynamisation des Entreprises de Commerce et de Services (PRDECS)**. Ainsi la CCI de Région, par l'intermédiaire de Paul Lammin, Vice-président Commerce, propose une action d'audits et un diagnostic énergie aux entreprises. Une formation à destination des animateurs d'espaces marchands et un centre régional de relation avec le client vont se mettre en place.

... Au service d'un programme ambitieux

Et ce n'est qu'un début. D'autres actions, d'accompagnement des commerçants, des unions commerciales et des territoires vont voir le jour dans les mois et les années à venir dans les domaines suivants notamment : l'accessibilité pour les personnes à mobilité réduite ; le marketing territorial ; la gestion de centre ville.

Le Pôle d'excellence SANTE

La Région propose la création d'un pôle d'excellence Santé, avec comme chef de file Lille Métropole Communauté Urbaine, qui permettrait de fédérer et coordonner les différentes actions pour une politique de développement économique de la filière :

- **rationaliser** et optimiser l'ensemble des financements régionaux : définition d'une stratégie pour la filière santé et coordonner l'ensemble des opérateurs.
- **complémentariser** avec le pôle de compétitivité NSL : NSL s'occupe essentiellement du volet R&D et innovation de la filière. Le pôle d'excellence Santé sera complémentaire sur les autres champs : intelligence économique, stratégie d'entreprises, volet international.

Les secteurs qui composent cette filière sont les suivantes : Pharmacie-Biotechnologie-Nutrition. Technologies médicales. Services spécialisés. TIC santé.

Les enjeux transversaux du pôle :

- Faire converger les thématiques d'excellence scientifiques et économiques en région.
- Améliorer la visibilité et renforcer l'attractivité de la filière.
- Innover en croisant solutions techniques d'autres secteurs et besoins spécifiques santé.
- Maîtriser la réglementation pour accéder aux marchés.

Les enjeux thématiques :

- Conforter la région, en tant que lieu de référence sur produits sanguins et annexes.
- Permettre aux entreprises appartenant au secteur des technologies médicales de concevoir des propositions innovantes et mutualisées.
- Renforcer les capacités de la région dans les domaines des biotechnologies et de la pharmacie.
- Accompagner l'émergence des activités de services aux patients, aux établissements de santé et aux industries.
- Fédérer les acteurs de l'imagerie médicale, du diagnostic in vitro, de l'informatique de santé autour de la médecine personnalisée.
- Fédérer les acteurs de l'orthopédie et des biomatériaux.

La gouvernance du Pôle

- un Comité stratégique, co-présidé par LMCU : (Chef de file) et la Région Nord-Pas de Calais. Participent à ce comité stratégique : Etat, Région, LMCU, Conseil Général du Nord, Conseil Général du Pas-de-Calais, CCIR, les communautés d'agglomérations concernées, NFID, les acteurs industriels et académiques..., le PRES et la SATT

Le pôle Santé est le 13^{ème} pôle d'excellence présenté en Conférence Permanente du SRDE après : plasturgie, logistique, bois, images, éco-entreprise, mécanique, agroalimentaire, ubiquitaire, BTP automobile, Energie 2020 et Textile Mode/Matériaux.

- un Comité Technique, piloté par le coordinateur en présence de l'ensemble des partenaires publics et des animateurs de chaque groupe de travail.

- un Coordinateur, le GIE Eurasanté, qui coordonne l'action générale du pôle d'excellence, en animant l'ensemble des partenaires.

Il fait mettre en oeuvre la stratégie du pôle.

Il fait remonter au comité stratégique les plans d'actions des différents groupes de travail.

Il a un rôle d'alerte en cas de problème.

- des Comités opérationnels : des groupes de travail seront organisés par des animateurs pour mettre en place un plan d'action concerté sur la thématique concernée et mettre en oeuvre la stratégie du pôle.



L'ESSENTIEL

La filière biologie santé nutrition en Nord-Pas de Calais, en 2011, c'est 821 entreprises dont 790 PME de moins de 250 salariés (642 entreprises en 2002, 766 en 21005).

7,6 milliards d'euros de chiffre d'affaires (5,5 milliards en 2002, 6,42 milliards en 2005), dont 37% des ventes réalisées à l'export.

La filière fait travailler 23.915 salariés (17.670 en 2002, 21.251 en 2005).

Le secteur pharma-biotech-nutrition est le leader de la filière : il contribue aux deux-tiers du chiffre d'affaires biologie-santé-nutrition régional et aux quatre-cinquièmes des exportations. Il concentre également 45% de l'effectif et génère 85% de l'effort R&D total.

La SRI (*Stratégie Régionale Innovation*)

Depuis 2010 s'organise la mise en oeuvre opérationnelle de la Stratégie Régionale d'Innovation (SRI), adoptée lors de la 9ème conférence du SRDE, le 2 décembre 2009, puis lors du comité de suivi des Fonds, le 11 décembre 2009.

Il a ainsi été décidé d'engager les travaux de construction des plans d'actions et de leur processus de suivi par la rédaction de fiches qui préciseront la nature des actions déjà engagées ou à lancer, les opérateurs concernées, les objectifs partagés ainsi que les indicateurs d'impact.

Il s'agit par ailleurs de s'assurer, au fur et à mesure de l'avancement des travaux, que le financement des actions proposées est possible dans le cadre du PO - FEDER.

Le premier semestre 2011 a vu la validation par le Comité de Pilotage Opérationnel de l'Innovation (CPOI) des plans d'actions pour :

- le **Domaine d'Activité Stratégique (DAS) images et création numérique** ;
- le **DAS e-santé** ;
- l'**axe transversal attirer les investissements à haute intensité technologique, changer l'image de la région.**

D'autres plans d'actions seront soumis au CPOI pour validation en novembre 2011. Il s'agit de :

- l'**axe transversal innover par et pour les services** ;
- le **DAS matériaux avancés.**

Au second semestre 2011, un groupe de travail a été mis en place :

- **Automobile** lancé en septembre 2011.

Il restera à mettre ne place, en 2012, les 4 derniers groupes de travail :

- **bâtiment et éco-construction** ;
- **énergies et électronique de puissance** ;
- **traitement des déchets, sédiments, sites et sols pollués.**



Photo : Région Nord-Pas de Calais

Une nouvelle mission d'enquête

Lancement de la mission d'enquête : «*valorisation économique de la recherche*» un cahier des charges pour mobiliser un appui à la mission d'enquête a été rédigé. Les groupes de travail vont bientôt être lancés et l'ensemble des acteurs économiques et de la recherche seront mobilisés avec l'idée de finaliser l'ensemble en 2012.



Photo : Région Nord-Pas de Calais

Financement des entreprises et des laboratoires de recherche régionaux

Plus de **250 projets** ont été soutenus financièrement :

- **211** projets décidés pour un montant de 30,5 M d'euros, soit 188 projets d'entreprises et 23 projets de laboratoires.

- **177** projets signés, soit 160 projets d'entreprises et 17 projets de laboratoires pour un montant de 26 M d'euros.

100 projets soutenus financièrement à hauteur de 7 M d'euros au titre du **Fonds Innovation** :

- **115** projets décidés pour un montant de 8,6 M d'euros, soit 92 dossiers d'entreprises et 23 dossiers de laboratoires.

- **97** projets signés, soit 80 projets d'entreprises et 17 dossiers de laboratoires pour un mante de 7,2 M d'euros.

- **87** prestations technologiques lancées pour un montant de 721.964 euros.

Lors du lancement de la semaine de l'innovation, **30** projets innovants non technologiques ont été soutenus, du Prêt Participatif pour le Développement de l'Innovation Non Technologique (PPDI) - 15 dossiers soutenus pour un montant de prêt de 1,5 M d'euros.

Les chiffres du commerce extérieur

INDICATEURS	Etat en 2010	Données au 1er et 2 ^{ème} tr 2011	Données au 1er et 2 ^{ème} tr 2010
Exportations	29,9 Md EUR	16,4 Md EUR	15,1 Md EUR
Importations	34,3 Md EUR	20,4 Md EUR	16,8 Md EUR
Solde de la balance commerciale	-4,3 Md EUR	-4,0 Md EUR	-1,7 Md EUR



Le Nord-Pas de Calais se dote d'une «marque» !

Le cœur, c'est le symbole choisi pour la marque internationale du Nord-Pas de Calais dévoilée pour la 1^{ère} fois lors de la Conférence permanente du SRDE du 7 décembre 2011.

Le cœur formé dans une photo d'une foule rassemblée. Le symbole du cœur est majoritairement associé à la région :

- «Coeur géographique : le centre de l'Europe, le lien entre le nord et le sud, le frontalier, au milieu de...
- Coeur économique : le dynamisme, l'innovation ...
- Coeur affectif : la générosité, l'accueil, l'ouverture à l'autre ...
- Coeur culturel ...

Au niveau international, il dépasse les frontières et les cultures».



Cette foule universelle dans laquelle chacun peut se reconnaître (habitants de la région, habitants d'autres régions du monde) symbolise, au regard de notre identité et de notre vision du monde, **l'accueil, le rassemblement, la force du groupe, la solidarité et la chaleur humaine.**

L'international Week 2012 accueillera FUTURALLIA à Lille



La semaine de l'international aura lieu fin juin 2012. Elle accueillera **le forum FUTURALLIA 2012**, qui revient en France du 27 au 29 juin, et a choisi Lille pour sa 17^{ème} édition !

Un forum FUTURALLIA c'est :

- 2 jours de rencontres de haut niveau.
- Jusqu'à 16 rendez-vous de 30 mn, ciblés et préprogrammés selon vos choix.
- 800 décideurs de PME de tous secteurs.
- 40 pays et régions du monde représentés.
- 8.000 rendez-vous ciblés et organisés.
- Un village de stands regroupant des experts et les représentants des pays et régions participants.
- Des rendez-vous complémentaires pendant les moments de convivialité : cocktail, déjeuners, soirées, ...



Ce logotype comprend donc également un signe relationnel.

Plusieurs déclinaisons sont prévues pour décrire la diversité de cette relation :

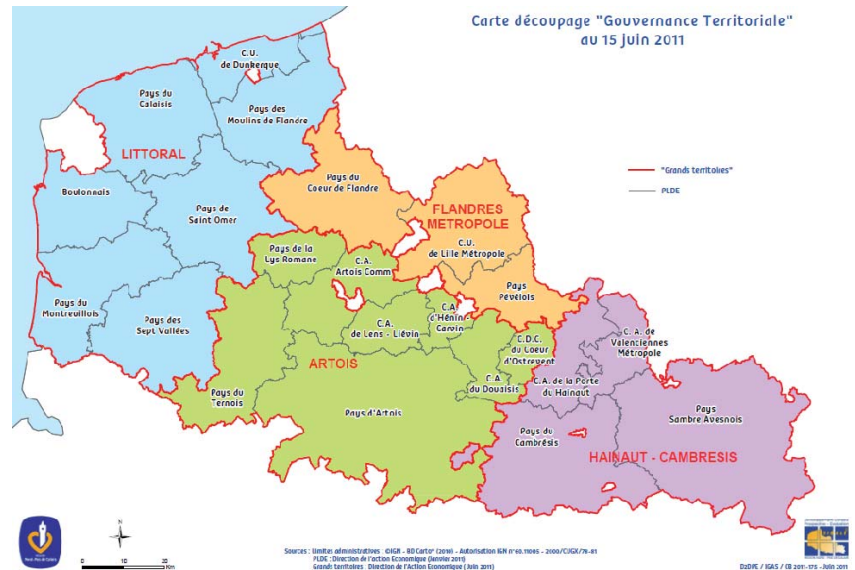
- **with** comme une invitation à partager, à s'associer.
- **by** qui exprime un savoir-faire, une production (industrielle, intellectuelle...).
- **my** qui évoque un lien affectif, personnalisé.
- **in** qui évoque une appartenance au territoire.



Les PLDE (Plans Locaux de Développement Economique) : les 22 territoires ont contractualisé avec la Région

Au cours de l'année 2011 :

- **13 Conseils de Gouvernance** se sont tenus sur les territoires : Boulonnais, Pays de la Lys Romane, LMCU, Pays Sambre Avesnois, Pays Pévélois, CC du Cœur d'Ostrevent, CA du Douaisis, Pays de Saint Omer, Pays du Cambrésis, Pays du Ternois, Pays des 7 Vallées, Pays du Calaisis et CU de Dunkerque.
- **3 Conférences des co-Présidents** des PLDE.
- 5 réunions de coordination avec les Agents de développement PLDE et les Directeurs d'action Economique des Territoires.
- Mise en place des cellules de Veille Territoriale au sein des PLDE.
- **5 newsletters** : « le e-journal des PLDE ».
- Lancement en décembre 2011 d'un **outil collaboratif** entre les services de la Direction de l'Action Economique et les territoires.
- Tenue du **CPRDFP et des états généraux pour l'avenir et l'emploi des jeunes** dans les grands territoires de la Région.



L'Economie Sociale et Solidaire



La Région Nord-Pas de Calais, partenaire du Mois de l'ESS 2011

L'évaluation du dispositif d'appui aux structures de l'ESS a été très positive avec **38 projets soutenus** sur la durée de l'expérimentation.

Territorialisation :

- **8** territoires ont contractualisé un volet Economie Sociale et Solidaire dans le cadre d'un Plan Local de Développement Economie (PLDE).
- **4** autres sont en cours d'élaboration

Financement :

- **9** aides directes (Contrats de création + CADESS), 75 prévus.
- **179** projets soutenus par différents outils (France Active, Cigales, Autonomie et Solidarité, URSCOP, etc).
- **1.171** emplois concernés.

Accompagnement :

- Création : **129** porteurs accompagnés.
- DLA : **115** projets accompagnés ; **2.306** emplois concernés.

AGENDA

18 et 19 janvier 2012

Salon Tissu Premier

Lille Grand Palais

20 janvier 2012

3^{ème} **Conférence Permanente
du Commerce**

Arras

1 et 2 février 2012

Salon des Entrepreneurs

Paris - Palais des Congrès

2, 3 et 4 février 2012

Salon des Métiers

Lille Grand Palais

3 février 2012

**Conférence Annuelle du
SRDE et lancement du Pacte
pour l'avenir et l'emploi des
jeunes**

Lille Grand Palais

8, 9 et 10 février 2012

Salon Fruit Logistica

Allemagne

10, 11 et 12 février 2012

Salon Tourissima

Lille Grand Palais

25 février au 3 mars 2012

Salon de l'Agriculture

Paris - Parc des Expositions

9, 10 et 11 mars 2012

Salon du Chocolat

Lille Grand Palais

27, 28 et 29 mars 2012

JEC EUROPE

Paris - Porte de Versailles



Conception et réalisation :
Direction de l'Action Economique
Service Ressources et Développement
srde@nordpasdecals.fr

Dialogue Social Territorial en Nord-Pas de Calais

Le Dialogue Social Territorial (DST), une intermédiation utile au développement économique et de l'emploi en territoire

Quatre expérimentations de dialogue social territorial se sont déroulées jusque fin 2011. Elles sont portées par les partenaires sociaux et les territoires concernés.

De nombreux acteurs locaux de l'économie et de l'emploi y sont associés : services de la Direccte, de Sous-préfecture, de Pôle emploi, des chambres consulaires, des OPCA, des CFA, des Maisons de l'emploi, des PLIE et des Missions locales.

Des enquêtes ont été menées auprès de plus de cent entreprises sur les thèmes de l'emploi et du recrutement, des conditions de travail, de la formation professionnelle, des perspectives de développement.

L'évaluation de ces expérimentations et leurs enseignements seront présentés à l'occasion d'un **séminaire régional en mars 2012**.

Les représentants locaux de **11 partenaires sociaux** s'impliquent dans ces expérimentations : MEDEF, CGPME, UPA, CFDT, CFE-CGC, CFTC, CGT, FO, FSU, UNSA.

Territoires concernés : les Pays des 7 Vallées, du Ternois et du Montreuillois. La Métropole lilloise. La Communauté d'agglomération du Douaisis et la Communauté de communes de Coeur d'Ostrevent. Le Pays Maubeuge Val de Sambre.

L'intelligence économique en Nord-Pas de Calais

Un premier schéma régional d'intelligence économique a été mis en place par le Préfet de région le 14 février 2005 pour décliner en région Nord-Pas de Calais la politique nationale d'intelligence économique. Adopté la même année par le Conseil Régional, le **Schéma régional de développement économique met l'accent sur la nécessité d'une anticipation des évolutions économiques et la diffusion des informations aux chefs d'entreprises**.

L'organisation mise en place dans le cadre de ce premier schéma a permis la mobilisation des services de l'Etat et des nombreux acteurs régionaux, en la mise en œuvre de très nombreuses actions dans les différents volets de l'intelligence économique, faisant de la région Nord-Pas de Calais l'une des régions les plus actives dans ce domaine.

Depuis cette date, d'importantes évolutions se sont produites, qu'il s'agisse de l'organisation de la **politique nationale de l'intelligence économique**, de la mise en place de nouveaux acteurs comme les **pôles de compétitivité et d'excellence**, du déploiement d'**EURADIT**, de la mise en œuvre d'une **stratégie régionale de l'innovation**, du lancement du programme **Objectif PME**, de l'émergence d'une culture de travail en commun favorisée par la **gouvernance du SRDE**. La crise économique traversée en 2009 et 2010 a également impacté le tissu économique de manière importante et sans doute durable dans les comportements des acteurs.

Ces évolutions rendent indispensable **une révision du Schéma régional de l'Intelligence économique**, afin de redéfinir les axes stratégiques des actions d'intelligence économique de l'ensemble des acteurs de la région Nord-Pas de Calais et lui donner davantage de cohérence avec le Schéma régional de développement économique dans le cadre d'une stratégie régionale de l'intelligence économique.

Cet exercice doit être l'occasion de reposer la question des priorités, des objectifs à atteindre, du rôle des différents acteurs et des modalités du suivi de chacune des actions, en adaptant la politique nationale d'intelligence économique au contexte spécifique du Nord-Pas de Calais.