

▪ 1) Conjoncture économique

	1997	1998	1999	2000	Prévisions 2001		Prévisions 2002	
					Commiss ion Europée nne	OCDE	Commiss ion Europée nne	OCDE
Population résidente au 31/12 (en millions)	9 957	9 980	9 998	10 023				
Population active	4 644,9	4 986,8	5 046,8	5 113,2				
PIB 10 (6) euros	93 285	101 326	108 344	115 013				
PIB 10(9) escudos	18 702	20 326	21 721	23 058				
PIB par hab. (milliers escudos)	1875	2016	2147	2244				
Croissance du PIB (%)	3,8	4,0	3,1	3,3	2,6	2,6	2,6	2,8
Taux d'inflation	1,9	2,2	2,2	2,8				
Taux de chômage (% de la population active)	6,7	5,0	4,4	4,0	4,6	5,1	4,1	4,2
Taux d'emploi (%)	63,7	66,4	67,3	68,1				
FBCF (%)	14,4	9,8	6,3	5,2	4,5	4,1	6,0	5,3
Exportations de biens et services (%)	7,2	8,7	3,9	7,7	6,4	6,5	7,7	8,1
Importations de biens et services (%)	10,0	13,8	8,5	5,7	5,4	5,4	7,0	7,5
Déficit budgétaire (% du PIB)	2,7	2,4	2,1	1,5	1,5	1,5	1,2	1,1
Dette publique (% du PIB)	58,9	54,7	54,5	53,7				
Taux d'intérêt Lisbor à 3 mois	5,0	3,3	3,4	4,9				

Source : Ministère des Finances, octobre 2001
Economic Forecasts 2000-2002, CE, Printemps 2001
OECD Economic Outlook, Mai 2001

L'économie portugaise a enregistré une performance notable de 1996 à 2000 avec une croissance réelle moyenne de 3,6% (1,1 point de pourcentage au-dessus de la moyenne européenne). Une politique économique adéquate ainsi qu'un environnement économique favorable renforcé par les perspectives positives de l'intégration du Portugal à la zone Euro expliquent dans leur majorité l'obtention de ces résultats.

En 2001, l'économie portugaise a connu une décélération influencée en partie par le moindre dynamisme de l'économie internationale mais aussi par l'ajustement de la demande interne et notamment de la consommation privée. Le déficit de la balance commerciale devrait s'améliorer légèrement.

Le chômage a commencé à reculer à partir de 1997, tendance qui s'est accentuée en 1999 et 2000. Au 2nd semestre 2001, le taux de chômage se situait à 3,9%. En dépit du processus continu de restructuration du tissu industriel, l'emploi a quant à lui continué de progresser, témoignant ainsi du fort dynamisme des secteurs de la construction et des services.

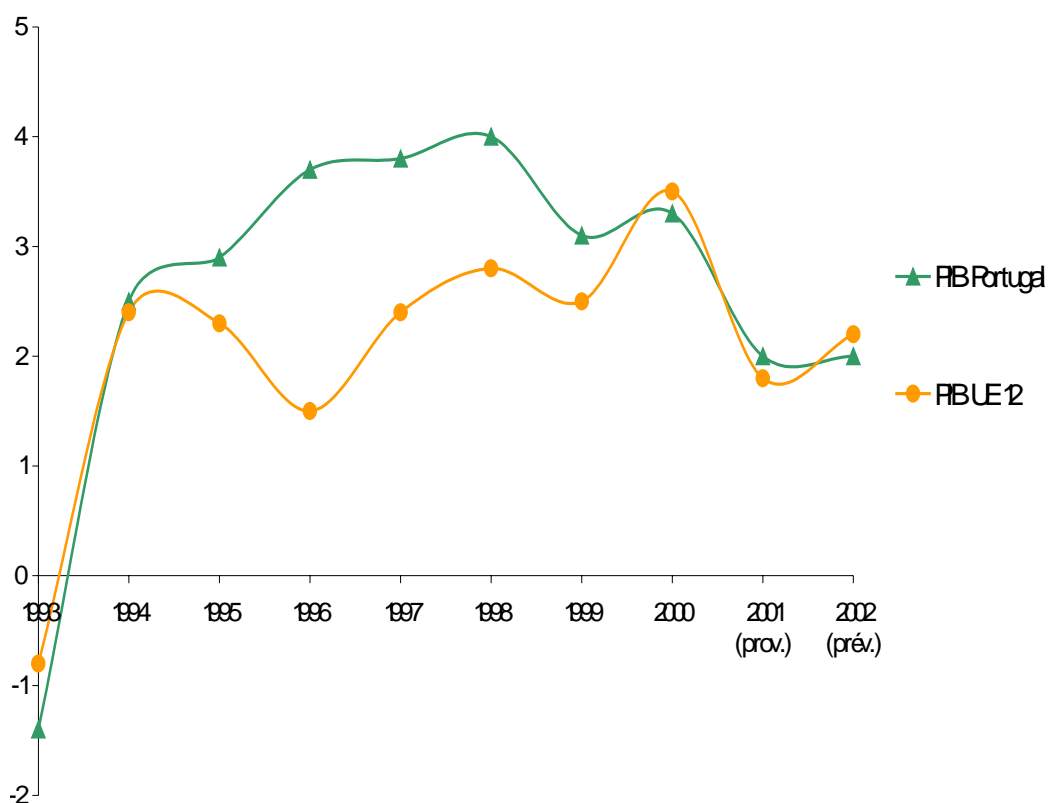
En 2001, l'économie a enregistré une forte accélération de l'inflation. Le taux moyen annuel de l'indice harmonisé des prix à la consommation est ainsi passé de 2,8% en Décembre 2000 à 4,3% en Septembre 2001. Cette hausse est principalement liée à l'augmentation du prix du pétrole et des produits alimentaires non transformés.

En ce qui concerne les finances publiques, qu'il s'agisse du déficit budgétaire ou de la dette publique, ces dernières ont évolué conformément aux engagements pris dans le cadre du Pacte de Stabilité et de Croissance (PEC). En 2000, le déficit budgétaire a atteint la valeur prévue dans le PEC, à savoir 1,5% du PIB. En 2001, le déficit budgétaire devrait se porter à 1,7% du PIB en raison principalement de la faible croissance des recettes fiscales.

	Déficit budgétaire (% du PIB)		Dette publique (% du PIB)	
	Portugal	UE 12	Portugal	UE 12
2001 (prév.)	1,7	0,7	53,2	57,7
2000	1,5	0,3	53,7	69,6
1999	2,1	1,3	54,5	72,1
1998	2,4	2,2	54,7	73,5
1997	2,7	2,6	58,9	74,3
1996	3,9	4,2	62,8	74,5

Après une longue période de forte croissance économique, du 2nd semestre 1996 à l'année dernière, sous l'impulsion des exportations et de l'investissement, l'économie a subi un fort ralentissement en 2001 lié à la dégradation du contexte international .

Taux de croissance réel du PIB en %



La croissance réelle du PIB qui était de 3,3% en 2000 devrait se situer aux alentours de 2% en 2001.

Reflétant l'activité économique soutenue des dernières années, le taux de chômage qui avait atteint un pic à 7,3% en 1996 devrait être ramené à 3,9% au 2nd trimestre 2001.

Le déficit agrégé de la balance courante et de capitaux a enregistré une détérioration significative dès 1998. Cette évolution est principalement due au différentiel croissant entre la demande et la production internes, impliquant une augmentation des importations et une détérioration de la balance commerciale.

L'investissement direct du Portugal à l'étranger a connu sur la période de janvier à Juillet 2001 une hausse significative comparée à la même période de l'année antérieure. L'investissement direct étranger au Portugal a quant à lui diminué (www.bportugal.pt).

▪ 2) Les orientations de politique économique du Portugal

Compte-tenu du contexte économique, le Portugal poursuit une politique de croissance plus équilibrée en s'appuyant notamment sur une politique budgétaire restrictive. Afin d'éviter la détérioration de la compétitivité extérieure et de renforcer le développement de l'économie à moyen terme, une certaine modération salariale et des mesures destinées à l'accroissement de la productivité ont été préconisées.

Concernant la politique budgétaire, le Portugal doit accélérer le rythme de consolidation des comptes publics pour garantir l'équilibre au plus tard en 2004. Cette consolidation devra être obtenue grâce à la limitation des dépenses et non grâce à l'augmentation des recettes fiscales.

Par rapport au marché du travail, les priorités identifiées consistent en une flexibilisation de la législation sur la protection de l'emploi, une amélioration du système éducatif et dans l'augmentation de la qualité du travail.

Autres orientations destinées à améliorer le fonctionnement du marché des biens et des capitaux :

- Augmenter les investissements en matière de R&D
- Promouvoir la diffusion des technologies de communication et d'information notamment grâce à la formation de personnel qualifié
- Poursuivre les efforts réalisés dans la réduction des aides sectorielles de l'Etat
- Accélérer la libéralisation des secteurs de l'énergie
- Poursuivre les progrès réalisés dans la transposition de Directives Communautaires

Développer le marché du capital-risque

▪ 3) Le commerce international portugais

Le tissu industriel opère aujourd'hui une diversification à grande échelle de ses activités. Le Portugal veut s'engager sur d'autres voies comme les services et les nouvelles technologies tant en gardant les fleurons de l'industrie traditionnelle ou des spécialités qui leur ont réussi comme les composants automobiles, l'industrie du moule, le textile/habillement, le liège, la chaussure ou encore le vin de Porto.

Le commerce extérieur du Portugal est à près de 80% orienté vers l'Union Européenne. Parmi les partenaires européens du Portugal, la France tient une place privilégiée. L'importance des flux commerciaux bilatéraux lui permettent d'être le 3eme fournisseur du Portugal, derrière l'Espagne et l'Allemagne, avec 10,3% des importations globales portugaises, soit 4,4 millions d'Euros en 2001. Elle est également le 3eme client du Portugal puisqu'elle absorbe 12,6% de ses exportations globales, soit un montant de 3,36 millions d'Euros pour la même année.

Importations - Principaux partenaires commerciaux en 2000

	En 10(6) euros	En %
UE 15	32 493,6	75,1
Espagne	11 204,6	25,9
Allemagne	5 939,0	13,7
France	4 592,1	10,6
Italie	3 084,8	7,1
Royaume-Uni	2 591,3	6,0
Pays-Bas	1 985,0	4,6
Belgique/Luxembourg	1 387,3	3,2
Suède	539,5	1,2
Danemark	301,5	0,7
OPEP	2 140,4	4,9
Etats-Unis	1 324,1	3,1
Japon	1 060,1	2,5
TOTAL	43 257,2	100,0

Source: INE 2001

Exportations - Principaux partenaires commerciaux en 2000

	En 10(6) euros	En %
UE 15	21 173,5	80,3
Espagne	5 085,9	19,3
Allemagne	4 760,9	18,0
France	3 342,2	12,7

Italie	2 868,2	10,9
Pays-Bas	1 592,4	6,0
Royaume-Uni	1 116,6	4,2
Belgique/Luxembourg	1 046,2	4,0
Suède	437,2	1,7
Danemark	320,2	1,2
OPEP	1 525,0	5,8
Etats-Unis	119,5	0,5
Japon	158,3	0,6
TOTAL	26 378,8	100,0
Source : INE 2001		

▪ 4) Le commerce bilatéral France-Portugal

Les importations françaises en provenance du Portugal ont enregistré en 2001 une légère hausse de 0,2% par rapport à 2000, avec environ 3,2 milliards d'Euros.

Les exportations de la France vers le Portugal en diminution de 3,9% sur la période 2001/2002 ont approché les 4,6 milliards d'Euros, atténuant le déficit de la balance commerciale entre les deux pays.

En 2001, le solde en la défaveur du Portugal atteignait 9,2 milliards d'Euros.

La France occupe la 3^{ème} position en tant que client mais aussi fournisseur du Portugal.

Les principales exportations françaises vers le Portugal : automobiles/équipements, les biens d'équipement professionnels (appareils électriques, mécaniques) ou encore les produits de l'agroalimentaire.

Les achats français sont beaucoup plus concentrés sur les biens de consommation, notamment le textile-habillement et la chaussure, automobiles/équipements, biens d'équipement professionnel (majoritairement fils et câbles électriques), et du vin (la France est le 1^{er} importateur de Porto).

Evolution de la balance commerciale entre la France et le
Portugal
1997-2001
(en millions d'Euros)

	1997	1998	1999	2000	2001		% Var 2000/99
Importations	2	2	3	3	3		
françaises	725,78	883,26	005,16	183,77	189,25		0,2%
du Portugal	8	8	4	2	0		
Exportations	3	4	4	4	4		
françaises	549,01	087,61	421,54	777,33	593,32		- 3,9 %
vers le Portugal	3	5	4	7	1		
Solde pour le	-	-1	-1	-1	-1		
Portugal	823,07	206,93	406,38	593,56	404,07		
	2				1		

Fonte : Douanes françaises

Exportations françaises vers le Portugal (en milliers de FF)

Les 15 principaux produits en 2000

Désignation	1 998	1 999	2 000	% Variati on 2000/99	Quote- Part 2000
Automobiles, tracteurs et accessoires	4 496 035	5 517 857	5 932 782	7,5%	19,2%
Machines et appareils électriques	3 054 294	3 168 476	3 329 435	5,1%	10,8%
Machines et appareils mécaniques	3 270 498	3 049 278	2 978 471	-2,3%	9,6%
Navigation aérienne ou spatiale	64 047	836 202	1 351 859	61,7%	4,4%
Céréales	1 400 596	1 403 724	1 281 891	-8,7%	4,2%
Matières plastiques et ses œuvres	991 844	954 226	988 765	3,6%	3,2%
Vêtements et accessoires en maille	808 877	830 112	847 889	2,1%	2,7%
Produits pharmaceutiques	596 917	692 812	752 876	8,7%	2,4%
Huiles essentielles, résines et parfumerie	615 651	683 733	688 491	0,7%	2,2%
Articles de fonderie, fer et acier	590 515	654 517	688 233	5,2%	2,2%
Produits sidérurgiques	619 539	607 556	652 857	7,5%	2,1%
Vêtements et accessoires en tissu	638 368	652 513	633 217	-3,0%	2,1%
Instruments médicaux, de précision, d'optique et d'horlogerie	538 481	561 142	590 571	5,2%	1,9%
Huiles et combustibles minéraux	231 256	164 379	589 459	258,6%	1,9%
Viandes et abats comestibles	421 178	522 964	508 040	-2,9%	1,6%
TOTAL	26 831 000	28 493 800	30 866 460	8,3%	100,0%

Source : Douanes françaises

Importations françaises vers le Portugal (en milliers de FF)

Les 15 principaux produits en 2000

Désignation	1 998	1 999	2 000	% Variation 2000/99	Quote- Part 2000
Machines et appareils électriques	2 254 496	2 472 100	2 806 467	13,5%	13,7%
Vêtements et accessoires en maille	2 567 432	2 590 069	2 348 447	-9,3%	11,5%
Automobiles, tracteurs et accessoires	1 813 222	1 925 848	2 144 190	11,3%	10,5%
Chaussures et accessoires	1 883 667	1 868 659	1 851 186	-0,9%	9,1%
Liège et ses produits	1 005 582	1 101 847	1 233 711	12,0%	6,0%
Machines et appareils mécaniques	850 793	842 198	1 077 353	27,9%	5,3%
Vêtements et accessoires en tissu	1 315 686	1 240 275	1 072 701	-13,5%	5,3%
Papiers, cartons et ses œuvres	652 705	675 186	748 241	10,8%	3,7%
Boissons diverses	764 558	764 783	736 408	-3,7%	3,6%
Meubles et mobiliers	559 295	589 338	720 436	22,2%	3,5%
Autres articles textiles	632 586	668 542	642 958	-3,8%	3,1%
Produits céramiques	555 010	554 956	541 099	-2,5%	2,6%
Matières plastiques et ses œuvres	490 321	464 175	526 272	13,4%	2,6%
Pâte à papier	274 537	338 545	427 438	26,3%	2,1%
Produits chirurgicaux	306 061	314 738	323 542	2,8%	1,6%
TOTAL	18 913 400	19 477 659	20 423 833	4,9%	100,0%

Source : Douanes
françaises

▪ 5) L'investissement direct étranger au Portugal

Les effets bénéfiques de l'investissement de l'investissement étranger sur le tissu économique du Pays ont été reconnus depuis plusieurs années par les autorités portugaises.

En décembre 1995, l'investissement étranger a été totalement libéralisé, ces derniers devant simplement être enregistrés à posteriori à des fins statistiques.

La très grande majorité des flux directs d'investissement provienne des pays de l'Union Européenne avec en tête l'Allemagne, la France et le Royaume Unie.

Si la majorité des secteurs sont ouverts aux investisseurs, certains secteurs spécifiques bénéficient d'avantages compétitifs tout à fait significatifs.

10 raisons principales d'investir au Portugal

1. Coûts opérationnels les plus compétitifs de l'Europe de l'Ouest
2. Membre à part entière de l'UEM depuis le tout 1^{er} jour
3. Bons résultats en matière de captation de projets d'investissement et réinvestissement des entreprises déjà implantées
4. Une des mains d'œuvre les plus jeunes et flexibles en Europe
5. Un des meilleurs et des plus flexibles bouquets d'aides à l'investissement
6. Forte croissance de la productivité dans l'industrie et les services
7. Offre de terrains et bâtiments « ready-to-use » à des conditions avantageuses
8. Un des meilleurs résultats en Europe en matière de relations industrielles (pratique de la concertation sociale)
9. Bonne qualité de vie
10. Services de soutien aux investisseurs pendant et après l'implantation

C'est le cas de l'automobile, secteur dans lequel Les investissements directs étrangers sont particulièrement dynamiques notamment depuis l'implantation d'AutoEuropa en 1995. A l'origine joint-venture entre les constructeurs VW et Ford, l'usine est destinée à la production mondiale des monospaces VW Sharan, Ford Galaxy et Seat Alhambra, AutoEuropa représente 11% des exportations portugaises et 2% du PNB. Ce projet est à l'origine du réel développement d'un « cluster » automobile.

Chaque année, près de 240 000 véhicules sont assemblés au Portugal par des constructeurs VW, Seat, Mitsubishi, Opel, Toyota et Citroën. Plus de 80% de la production est exportée vers le marché européen. Portugal et Espagne réunis forment le 3^{ème} plus important constructeur de véhicules en Europe.

Au niveau des équipementiers, des entreprises de renommée internationale ont choisi le Portugal pour développer certaines de leurs activités. C'est le cas notamment de Delphi Automotive, Faurecia, Lear Corporation, Johnson Controls, Sekurit Saint Gobain, Visteon, Continental ou encore Valeo. Le secteur des composants emploie actuellement 37 000 personnes.

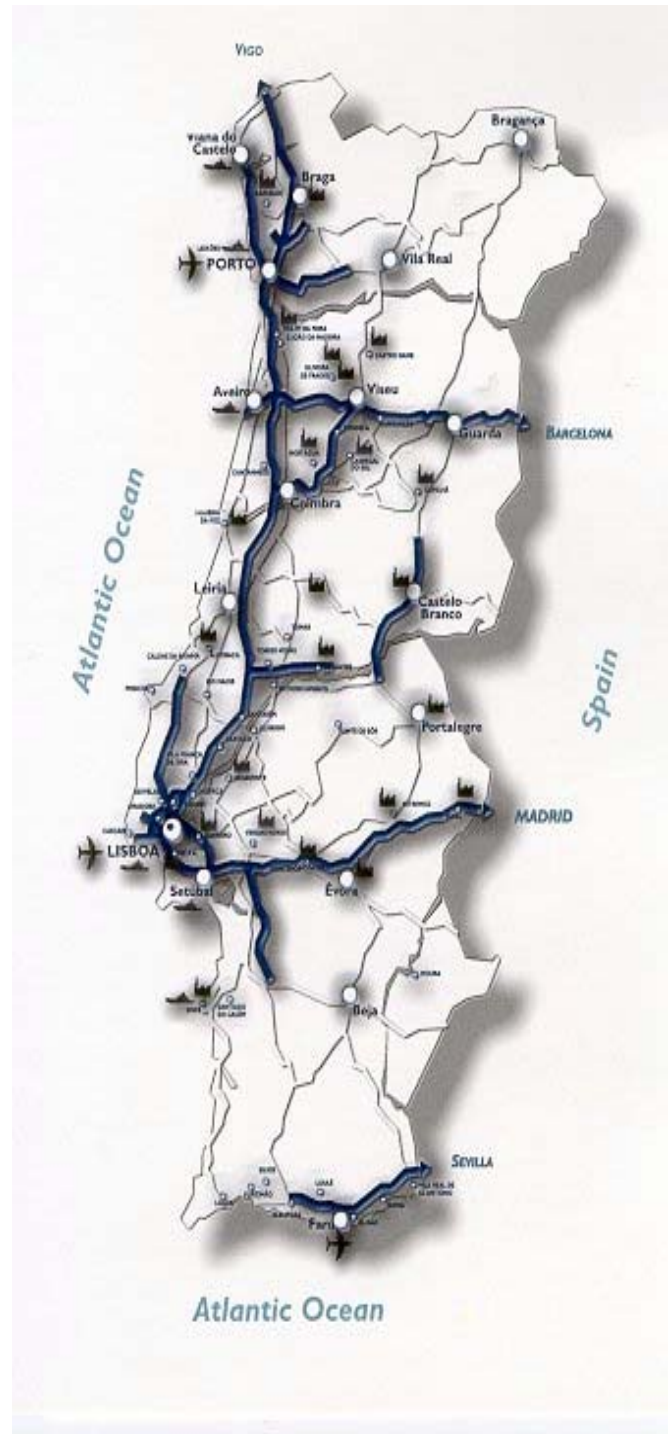
L'industrie automobile au Portugal a réalisé un chiffre d'affaires de plus de 6,3 milliards de Euros.

Où s'implanter ?

- 24 zones d'implantation pré-sélectionnées
- parcs industriels > 20 ha
- terrains dotés d'infrastructure
- accessibilité/facilité de transport
- engagement des autorités locales face à l'investisseur

Autre domaine de prédilection, celui de l'électronique et des hautes technologies. Une localisation en Europe offre aux entreprises technologiques la possibilité de remédier aux pressions de l'expansion.

Le Portugal a consacré de nombreuses ressources de son développement économiques à inciter l'industrie électronique, l'industrie de semi-conducteurs et de technologie à ouvrir une unité aussi efficiente que possible en termes de coûts et de temps.





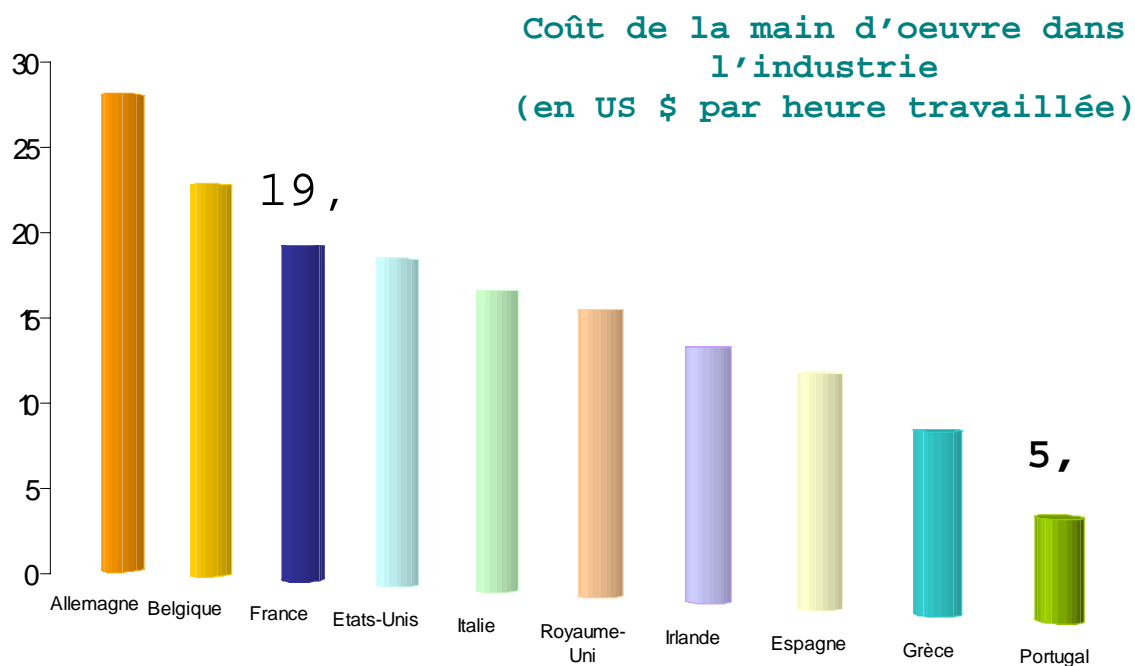
Plus de 45 000 travailleurs sont actuellement employés dans l'industrie électronique. Chaque année, plus de 5000 étudiants sortent diplômés des universités et instituts techniques.

Cette main d'œuvre compétente soutient de plus en plus des entreprises de base technologique, depuis Infineon jusqu'à Samsung. En 1996, Siemens (Infineon) a choisi le Portugal pour implanter une unité de test memory chip de 500 millions de dollars et qui emploie aujourd'hui 550 personnes.

Le Portugal accueille également des entreprises électroniques fournissant l'industrie automobile. Ford/Visteon, par exemple, emploie 2 000 personnes à cet effet dans leur usine de production au sud de Lisbonne. La main d'œuvre portugaise a acquis une expérience significative grâce à ses employeurs dans l'électronique et est désormais préparée à partager ce savoir-faire avec des compagnies high-tech qui viendraient à l'avenir d'implanter dans ce pays.

Les principaux fabricants électroniques au Portugal

<u>Entreprise</u>	<u>N° d'employés</u>
Grundig/Blaupunkt	2,800
EFACEC	2,600
Philips	2,400
Visteon (Ford)	2,000
Alcatel	900
Samsung	780
Vishay	700
Roderstein	
Infineon (Siemens)	650



Source : World Competitiveness

Enfin, dernier domaine particulièrement actif actuellement, celui des « Business Solutions ». Le Portugal et Lisbonne en particulier dispose d'une offre attractive pour implanter un centre d'appels, des opérations de back-office ou encore un shared service center.

A titre d'exemple, **PriceWaterhouseCoopers** a choisi Lisbonne pour implanter son centre CRM sud européen avec pour 1^{er} client le pétrolier BP, centre dans lequel travaillent 180 personnes. **Alcatel** a inauguré au mois de décembre un centre d'appels d'assistance technique GSM au niveau mondial. **Siemens** a récemment ouvert son Shared Service Center financier à Lisbonne.

Quelques investissements majeurs depuis 1996

Firme	Origine	Montant total de l'investissement (en million de dollars)	Nombre d'emplois	Date	Secteur
General Motors	Etats-Unis	94	1066	1996	Automobile
Siemens AG	Allemagne	511	750	1996	Electronique
Friedrich Grohe AG	Allemagne	37	255	1996	Robinerie
Siemens Matsushita	Allemagne/ Japon	100	360	1997	Electronique
Halla Climate Control	Corée du Sud	70	144	1997	Automobile
Lear Corporation	Etats-Unis	100	4022	1998	Automobile
Delphi	Etats-Unis	40	235+456 (maintien)	1998	Automobile
UTAutomotive	Etats-Unis	60	1204+1743	1998	Automobile
Unilever	Pays-Bas	30	481	1999	Agro-industrie
Continental	Allemagne	80	190	1999	Automobile
GM-OPEL	Etats-Unis/ Allemagne	123	131	2000	Automobile
EPCOS AG	Allemagne	92	500+409	2000	Electronique
Faurecia	France	16,9	350	2001	Automobile
Blaupunkt car radios	Allemagne	19, 046	2 000 (maintien)	2001	Electronique
Philips portuguesa SA	Pays-Bas	8.051	2, 262 (maintien)	2001	Electronique
Continental Tires	Allemagne	89, 99	443	2001	Automobile
Faurecia-auto seats	France	17, 414	257	2001	Automobile

					e
SAI Automotive Portugal SA	France/Allemagne	8.49	74	2001	Automobile
Vanpro-auto seats (JV Johnson Controls/Faurecia)	Etats-Unis/France	4, 871	339 (maintien)	2001	Automobile
Coindustrial automotive components, sa	Liechtenstein	11, 956	650	2001	Automobile

6) L'investissement direct étranger France/Portugal

La France est aussi un investisseur étranger important. On recense près de 350 filiales françaises employant près de 40 000 personnes.

Tous les grands noms de l'industrie et des services français sont présents : Air Liquide, Alcatel, Renault, Legrand, Chargeurs, Sommer Allibert, Accor, Paribas, crédit Agricole, Eram, Schneider, Rhône-Poulenc, Total...

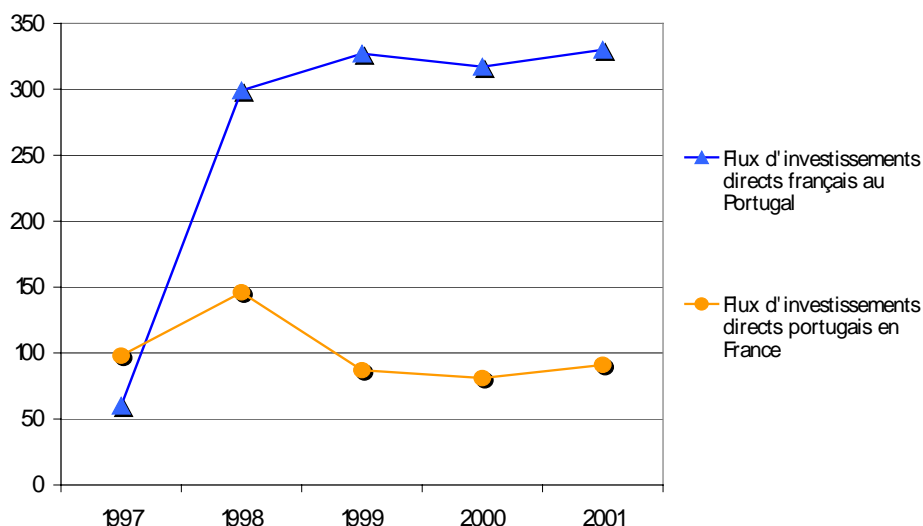
Quelques noms...



	1998	1999	2000	2001
Flux d'investissements directs français au Portugal (en millions d'euros)	299	327	317	330
Flux d'investissements directs portugais en France (en millions d'euros)	146	87	81	91

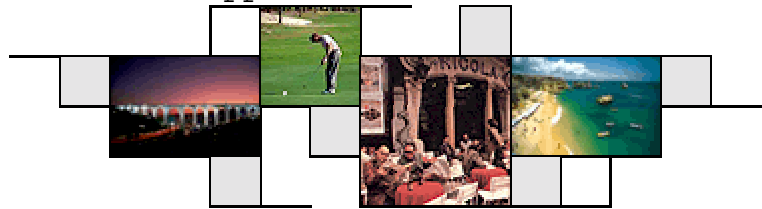
Source : Banque de France, Direction de la balance des paiements, Septembre 2002

Flux d'investissement direct France/Portugal (en millions d'euros)
1997-2001



▪ 7) Infrastructures de transport et de communication

Plusieurs projets de grande envergure ont été réalisés récemment ou sont en cours de réalisation en particulier dans le domaine des transports, de l'énergie et des télécommunications. Un nouveau pont sur le Tage a été construit en 1998 le pont Vasco da Gama, qui est aujourd'hui l'un des plus longs en Europe. Une voie ferroviaire a été construite sur le pont du 25 Avril. Un 3^{ème} pont sur le Tage est actuellement en cours de développement.



Trois ans plus tôt la construction d'un pipeline pour le gaz a été achevée permettant l'accès au gaz naturel en provenance de l'Afrique du Nord.

Dans l'Alentejo, un barrage « Alqueva », était réalisé. Couvrant quelque 45 000 m², ce barrage permettra un approvisionnement en eau pour les agriculteurs locaux, mais aussi permettra une production d'électricité.

Dans le secteur des transports, le métro de Porto est en cours de construction de même que l'extension du réseau du métro de Lisbonne. Un métro pour la ville de Coimbra est, en outre, à l'étude.

Au niveau des transports aériens, l'extension de l'aéroport de Porto est en cours et la construction d'un nouvel aéroport à Lisbonne est actuellement en développement pour un coût s'élevant à 2 milliards de dollars.

Par rapport au marché français, de nombreux vols hebdomadaires sont prévus pour Lisbonne et/ou Porto au départ de Paris, Bordeaux, Lyon, Nice, Marseille ou encore Mulhouse.

Totalement libéralisé depuis janvier 2000 (28 opérateurs ont une licence en téléphonie fixe), les investissements dans le secteur des télécommunications se sont portés à plus de 4,8 milliards de dollars. Au niveau la téléphonie mobile, on recense 8 millions d'abonnés au 2nd semestre 2001 soit un taux de pénétration de 77,3%, taux supérieur à la moyenne européenne Les licences UMTS ont été octroyées l'année dernière aux opérateurs TMN, Telecel, Optimus et Oni Way.

Le Portugal, pays ensoleillé et verdoyant aux multiples paysages, de tous les styles et tous les arts, il aime partager avec générosité des traditions bien préservées. Au delà de ses magnifiques plages et des innombrables sports qu'on peut y pratiquer, son originalité et exotisme dus à une histoire marquée par des rencontres de cultures lointaines fascinent à chaque pas. Le riche patrimoine, de l'architecture aux arts décoratifs, de la musique à la gastronomie et à la littérature, évolue dans une modernité marquée par un savoir et une inspiration ancestraux. Sa proximité relativement à la France, ses liens historiques et culturels et sa latinité en font une destination privilégiée pour les français, soit pour des séjours de vacances, pour des longs week-end, soit pour l'organisation de congrès ou de voyages d'incentives.

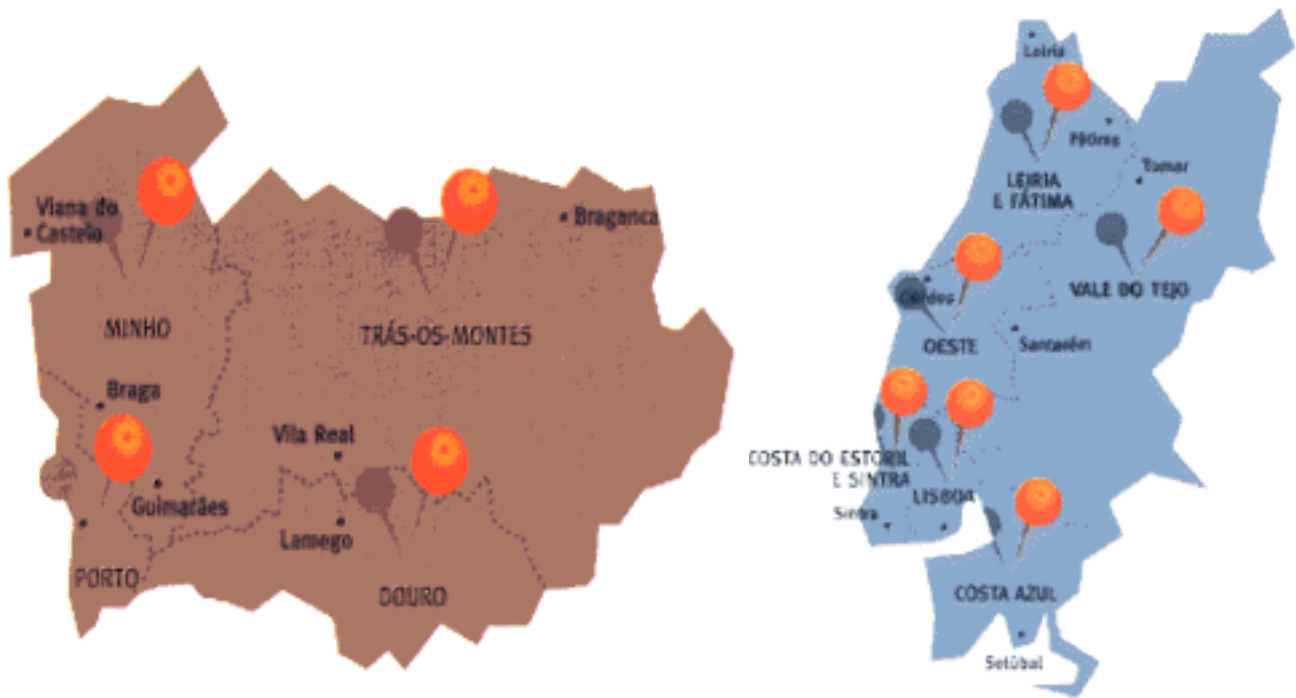
▪ Les Grandes Zones Touristiques Promotionnelles du Portugal

Le Portugal présente 7 grandes zones promotionnelles touristiques que sont Porto e Norte de Portugal ; Beiras ; Lisboa e Vale do Tejo ; Alentejo ; Algarve ; Madère et Açores.

Par ailleurs, les zones Lisboa e Vale do Tejo et Porto e Norte de Portugal sont divisées en « marques » :

- Lisboa e Vale do Tejo : Lisboa ; Costa do Estoril e Sintra ; Vale do Tejo et Leiria e Fatima
- Porto e Norte de Portugal : Porto ; Douro ; Minho et Tras-Os-Montes

Chaque zone promotionnelle, ainsi que chaque « marque », est associée à un ou plusieurs produits touristiques prioritaires clairement identifiés et différenciés, que ce soit le Touring, le City Break, Soleil et plage, Congrès et Incentives, Golf, aussi bien que d'autres produits aux thèmes culturel, sportif ou religieux.



▪ Les Flux Touristiques France-Portugal

Le tourisme français au Portugal enregistre de bons résultats, avec une tendance croissante au long de cette dernière décennie, tant en terme des visiteurs et des touristes (4^{ème} position en 2001, avec 850.000 visiteurs) ou de nuitées (5^{ème} position), qu'en terme de recettes (2^{ème} position en 2000), plaçant la France parmi les plus importants marchés émetteurs vers le Portugal; on vérifie que le séjour moyen s'élève à 10,5 nuits par touriste.

Par ailleurs, les valeurs provisoires des 6 premiers mois de 2002, concernant les flux des Français vers le Portugal enregistrent une augmentation intéressante étant donnée la conjoncture internationale. Malgré une diminution globale de nuitées de cette année, -7,1%, les valeurs provisoires concernant le marché français sont positives. La France a enregistré une croissance de 4,4 % de janvier à juin, occupant, ainsi, à nouveau la première place dans le ranking des principaux marchés émetteurs.

En 2000, le Portugal représente la 9^{ème} destination des français au niveau mondial et la 6^{ème} dans le classement des destinations européennes.