





**Documentation utilisateur
Récupération et d'exploitation des données
comptables des CFA.**



- Schéma de validation et Procédure VB/BO



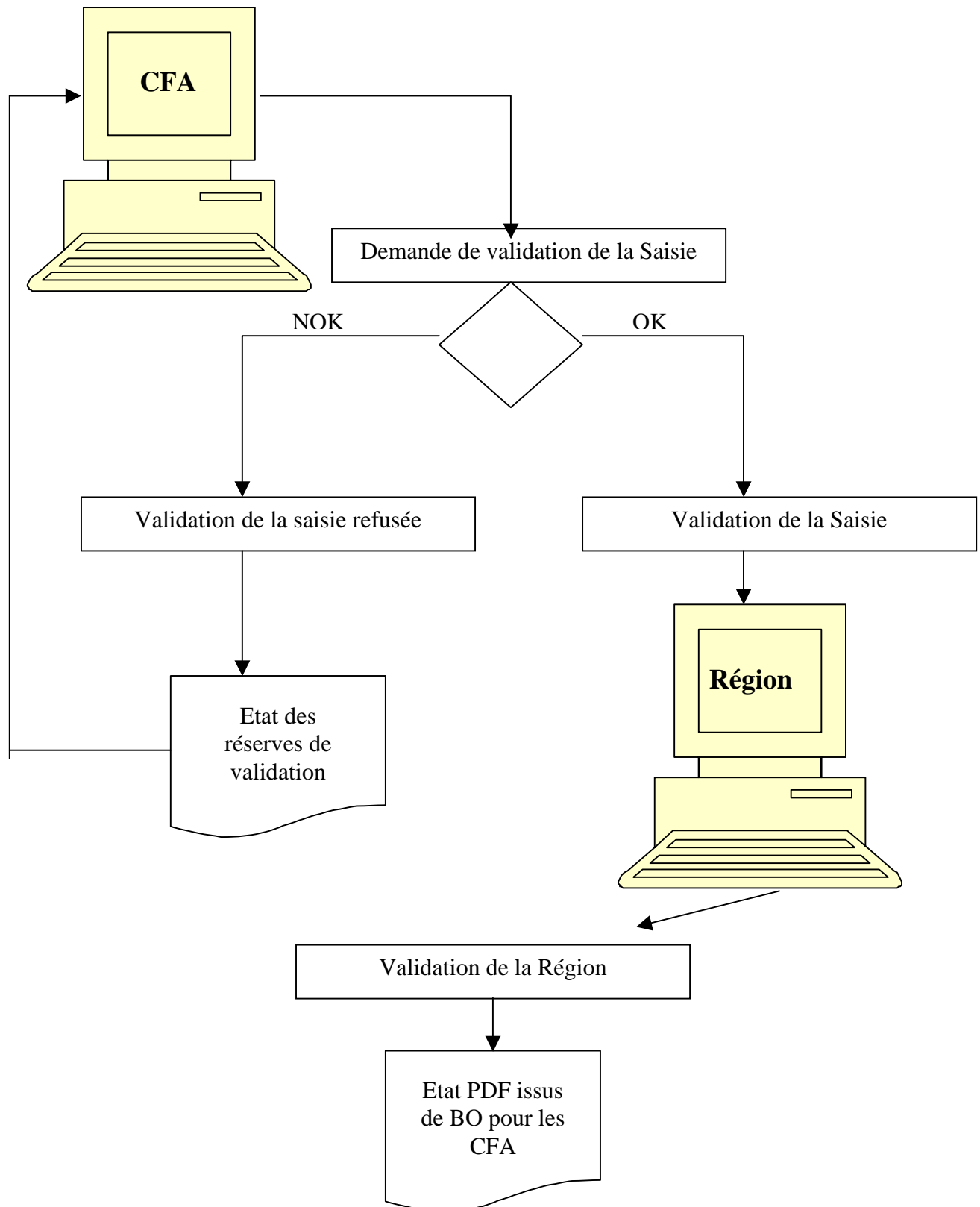
	<p>Documentation utilisateur Récupération et exploitation des données comptables des CFA Schéma Validation et procédure VB/BO.</p>	
<p>Référence du document : DG040029/101</p>	<p>Conseil Régional NPDC / Bull</p>	<p>Version du document : 1.0 Page : 2/5</p>



SOMMAIRE

1	SYNOPTIQUE SCHEMA DE VALIDATION	3
2	DESCRIPTION DU CHEMINEMENT DE LA VALIDATION.....	4

	<p>Documentation utilisateur Récupération et exploitation des données comptables des CFA Schéma Validation et procédure VB/BO.</p>	
<p>Référence du document : DG040029/101</p>	<p>Conseil Régional NPDC / Bull</p>	<p>Version du document : 1.0 Page : 3/5</p>

1 Synoptique schéma de validation



	<p>Documentation utilisateur Récupération et exploitation des données comptables des CFA Schéma Validation et procédure VB/BO.</p>	
<p>Référence du document : DG040029/101</p>	<p>Conseil Régional NPDC / Bull</p>	<p>Version du document : 1.0 Page : 4/5</p>

2 Description du cheminement de la validation

Tout d'abord le CFA doit valider la saisie qu'il a réalisé dans l'extranet et éventuellement par l'intermédiaire de fichiers Excel.

A ce stade il y a deux possibilités :

- La validation est refusée et on va pouvoir télécharger via l'application Extranet l'état des réserves de validation. On entre alors dans un processus itératif qui doit aboutir à la validation de la saisie.
- La validation de la saisie est réussie. A partir de ce moment toute saisie est interdite (à moins qu'elle soit débloquée par la région à la demande du CFA)

La validation des données provoque la génération de la comptabilité analytique pour le CFA ainsi que l'alimentation de l'entrepôt de données, sur lequel s'appuie les états Business Objects.

L'étape suivante est la validation par la région de la saisie de chaque CFA. Pour ce faire un écran dédié à cette tâche est accessible par un utilisateur Région. Dans cet écran l'utilisateur Région peut visualiser tous les CFA qui ont validé leurs données.

La validation par la région provoque la génération des états pour le CFA. Cette étape est effectuée par un programme spécifique. Il prend en compte le fait qu'il puisse y avoir des états pour lesquels aucune donnée n'a été saisie. En cas d'état 'vide' on aura une édition de ce type :

4.3 Amortissements : Ventilations des dotations aux amortissements de l'exercice



CFA DE L'ASSOCIATION FRANÇAISE DU BÂTIMENT (AFOBAT) (exercice 2006, type Prévisionnel)

PAS DE SAISIE COMPTABLE POUR CET ETAT

Direction des formations initiales
service apprentissage

Date de dernier rafraichissement : 27/03/2006

Page 1 de 1

	<p style="text-align: center;">Documentation utilisateur Récupération et exploitation des données comptables des CFA Schéma Validation et procédure VB/BO.</p>	
<p>Référence du document : DG040029/101</p>	<p style="text-align: center;">Conseil Régional NPDC / Bull</p>	<p>Version du document : 1.0 Page : 5/5</p>

Si on résume les étapes de validation :

- ① - Validation de la saisie par le CFA
- ② - Génération de l'analytique et alimentation de l'entrepôt de données
- ③ - Validation de la saisie par la Région
- ④ - Génération des états BO au format PDF
- ⑤ - Récupération (téléchargement des états) par le CFA

Précisions :

Il ne sera pas possible pour les CFA au regard de l'application de visualiser les états avant que la Région ait validé leur saisie. Le processus défini dans le cahier des charges ne le prévoit pas.

Fin du document.